

SBAB Bank AB (publ)

Hållbarhetsredovisning 2013

SBAB!

VD-ord

Innehåll

VD-ord	2
Mål och strategi	3
Ekonomisk hållbarhet	5
Social hållbarhet	9
Miljömässig hållbarhet	12
Redovisning och styrning av hållbarhetsarbetet	13
Omvärld	14
Internationella och nationella överenskommelser	15
GRI-tabell	16
Revisors rapport	19

Kort om SBAB

SBAB Bank AB (publ), "SBAB", startade sin verksamhet 1985 och ägs av svenska staten.

SBAB:s affärsidé är att skapa en ny bankupplevelse med det bästa kundbemötandet genom att vara enklast att nå och förstå. Produkterna delas upp i tre områden;

- Låna
- Spara
- Betala

Inom Låna erbjuds bolån och privatlån till privatpersoner samt fastighetskrediter till fastighetsbolag och bostadsrättsföreningar. Inom Spara erbjuds sparkonto och fonder till privatpersoner samt sparkonto för företag och bostadsrättsföreningar.

Produktområde Betala lanseras i ett första steg under 2014 och kommer att erbjuda enkla betal- och kortlösningar för privatpersoner.

2013 hade SBAB cirka 480 anställda med kontor i Karlstad, Stockholm, Göteborg och Malmö.

En av SBAB:s viktigaste tillgångar är förtroende. Vår verksamhet bygger på att våra kunder, ägare, medarbetare, investerare, affärspartners och allmänheten känner förtroende för SBAB och de värden vi representerar. Vår ambition är därför att fortsätta att utveckla företaget på ett sådant sätt att vi stärker förtroendet för SBAB.

För SBAB handlar hållbarhet om långsiktig värdeskapande. Genom att skapa värde för företagets intressenter och bygga förtroendefulla relationer till omvärlden kan SBAB uppnå sin vision och bidra till en positiv samhällsutveckling.

Hållbarhetsfrågor har alltid varit viktiga för SBAB och vi har under åren gjort ansträngningar för att utveckla vårt hållbarhetsarbete. År 2008 redovisade SBAB för första gången hållbarhetsarbetet enligt Global Reporting Initiative (GRI) och 2009 undertecknade vi FN:s Global Compact som innefattar principer kring mänskliga rättigheter, arbetsrättsliga frågor, miljö och korruption.

Under 2013 har SBAB ökat fokus på hållbarhetsarbetet. SBAB:s styrelse och ledning har beslutat om tre strategiskt viktiga områden för SBAB som hållbart företag: sunda finanser, ansvar och transparens samt hållbart boende. Arbetet inom dessa målområden är en viktig del i den fortsatta utvecklingen av företaget.

Jag ser stora möjligheter för SBAB att växa på ett sätt som är långsiktigt hållbart och bidrar till en sund samhällsekonomi.

Per Anders Fasth
VD SBAB



Läs mer på
sbab.se

Mål och strategi

Inledning

SBAB har under flera år arbetat med frågor som rör hållbart företagande. Arbetet har framför allt varit inriktat på frågor som rör ansvarsfull kreditgivning, medarbetarnas trivsel, hälsa och engagemang, samt ansträngningar för att bidra till en minskad energi- och miljöpåverkan. Hållbarhetsarbetet är viktigt både för att säkerställa ett långsiktigt värdeskapande i företaget och för att hantera risker och möjligheter kopplade till SBAB:s verksamhet.

Utvecklingen av SBAB:s affärsverksamhet och omvärldsförändringar innebär nya utmaningar som företaget har att förhålla sig till. Därför är det viktigt att hållbarhetsarbetet drivs på ett målinriktat sätt och med en tydlig strategi.

SBAB:s ansvar som bank

SBAB är en svensk bank med bostadsfinansiering och inlåning som största verksamhetsområden. SBAB har ett ansvar att bedriva en sund och ansvarsfull kreditgivning, marknadsföring och försäljning, samt att bidra till finansiell stabilitet och positiv samhällsutveckling. SBAB:s arbete inom dessa områden är viktigt för att uppnå företagets mål. SBAB:s vision är "med den bästa kundupplevelsen skapar vi en ny era inom bank". Ambitionen är att utveckla företaget på sådant sätt att SBAB uppnår visionen och att det sker på ett sätt som bidrar till en långsiktigt hållbar ekonomisk tillväxt.

SBAB:s mål som hållbart företag

SBAB:s styrelse och ledning har under 2013 varit engagerade i utformningen av SBAB:s mål och strategi inom hållbart företagande. Under hösten 2013 bildades en särskild arbetsgrupp med styrelseordföranden och ytterligare tre styrelseledamöter, samt fem representanter från företagsledningen, inklusive VD och samtliga affärsområdeschefer. Arbetsgruppen hade till uppgift att arbeta fram förslag till långsiktiga hållbarhetsmål för SBAB, för beslut i styrelsen.

SBAB:s styrelse fastställde i december 2013 tre målområden som särskilt viktiga för SBAB som hållbart företag:

- Sunda finanser
- Ansvar och transparens
- Hållbart boende

Inom respektive målområde har SBAB beslutat om ett flertal direkt mätbara och uppföljningsbara mål. Utöver de nämnda målen driver SBAB ett flertal aktiviteter för att nå fastställda mål inom ekonomisk hållbarhet, social hållbarhet och miljömässig hållbarhet.

Tre övergripande målområden

Sunda finanser

SBAB har ett särskilt ansvar som bank. Det handlar både om att bidra till kundernas ekonomiska trygghet och att som en del av det finansiella systemet säkerställa en långsiktigt hållbar samhällsekonomi. Sunda finanser är en förutsättning för att SBAB ska kunna åstadkomma detta och bedriva en långsiktigt hållbar affärsverksamhet. Faktiskt utfall avseende avkastning på eget kapital, kärnprimärkapitalrelation och utdelningsnivå avgör måluppfyllnad inom området.

Ansvar och transparens

Ansvar och transparens handlar för SBAB om att arbeta för en ansvarsfull kreditgivning, marknadsföring och försäljning. Nöjda kunder som upplever att SBAB har en enkel och öppen redovisning av priser och produktvillkor samt en låg kreditförlustnivå är delmål inom området. Med öppenhet och transparens vill SBAB förbättra synen på bank- och finansbranschen.

Även SBAB:s ansvar som arbetsgivare är en viktig del av målområdet och ska leda till en hög andel motiverade medarbetare.

Hållbart boende

SBAB har lång erfarenhet och kunskap inom bostadsfinansiering. Frågor som rör bostaden och boendet finns djupt förankrade i företagets rötter. I Sverige finns många samhällsutmaningar med ekonomisk, social eller miljömässig koppling till bostaden. Med ett stort engagemang för hållbart boende vill SBAB bidra till en positiv samhällsutveckling.

SBAB har som specifika mål att bidra till finansiering av nyproduktion av bostäder och i samarbete med andra aktörer inleda aktiviteter för att förbättra boendemiljön i särskilt utsatta områden. Dessutom är SBAB:s ambition att kunna bidra till minskad energianvändning i svenska bostäder.

Intressentdialog

En aktiv och regelbunden dialog med företagets intressenter är ett viktigt verktyg för att SBAB ska kunna prioritera rätt hållbarhetsfrågor.

Intressent- och väsentlighetsanalys

Under 2013 fördjupade SBAB dialogen med företagets intressenter genom en intressent- och väsentlighetsanalys. SBAB frågade representanter från olika intressentgrupper vilka hållbarhetsfrågor som är allra viktigast för SBAB idag och under kommande år. Genom kvalitativa telefonintervjuer inhämtades åsikter och uppfattningar från representanter inom SBAB:s prioriterade intressentgrupper:

- Kunder
- Ägare
- Medarbetare
- Investerare

I analysen medverkade även bransch- och intresseorganisationer med anknytning till bank- och fastighetssektorn.

Några av de områden intressenterna lyfte fram som allra viktigast för att SBAB ska vara ett hållbart företag var:

- Ekonomisk stabilitet och lönsamhet
- Sund och ansvarsfull kreditgivning
- Nöjda kunder
- God affärsetik
- Tydligt samhällsengagemang

Kunder

SBAB kommunicerar med kunderna i första hand genom telefon och internet. Kundcenter i Karlstad besvarar frågor som kunder har avseende SBAB:s produkter och tjänster, och tar emot synpunkter och förbättringsförslag.

SBAB genomför kundundersökningar för att få en klar bild över kundernas syn på företaget. Dessa inkluderar Svenskt Kvalitetsindex (SKI) årliga kundundersökning, samt regelbundna mätningar av kundlojalitetsmättet Net Promoter Score (NPS). Under 2013 har SBAB även rekryterat en kundpanel om cirka 700 kunder, för att på ett strukturerat sätt kunna inhämta kundernas åsikter och upplevelser om SBAB.

Ytterligare sätt för SBAB att föra en dialog med kunderna är via sbab.kundo.se, Facebook och Twitter.

Ägaren

SBAB ägs till 100 procent av den svenska staten.

Ägarens styrning av SBAB sker genom bolagsstämman och den av stämman utsedda styrelsen i enlighet med aktiebolagslagen, bolagsordningen och interna riktlinjer. SBAB tillämpar statens ägarpolicy i vilken regeringen redogör för bland annat uppdrag och mål, tillämpliga ramverk och inställningen i viktiga principfrågor avseende bolagsstyrningen i statligt ägda bolag. Ägarpolicyen innebär även att SBAB tillämpar svensk kod för bolagsstyrning.

SBAB:s styrelseordförande och VD träffar kvartalsvis Finansdepartementet för att redogöra för SBAB:s utveckling, som även inkluderar utvecklingen inom hållbart företagande.

Vidare arrangerar Finansdepartementet regelbundet nätverksträffar med representanter från statligt ägda företag för att särskilt diskutera hållbarhetsfrågor. Under 2013 medverkade SBAB vid 4 sådana möten, som också är ett värdefulla tillfällen för diskussion kring hur andra statligt ägda företag arbetar med hållbarhetsfrågor.

Medarbetare

SBAB är en förhållandevis liten organisation med korta beslutsvägar där alla medarbetare har nära till information om företagets vision, målsättning och resultat. SBAB tillvaratar medarbetarnas åsikter och synpunkter på olika områden genom den årliga medarbetarundersökningen och i medarbetarsamtal.

SBAB har regelbundna månads- och avdelningsmöten för information och dialog med medarbetarna. Vidare används även "Fråga ledningen" en webbfunktion på SBAB:s intranät, där alla medarbetare anonymt kan ställa frågor och få svar från företagsledningen.

Investerare

SBAB träffar regelbundet svenska och internationella investerare. Syftet är att hålla investerarna väl informerade om SBAB:s aktiviteter, företagets obligationer och strategier samt att berätta om läget i den svenska ekonomin. SBAB strävar efter en nära dialog med investerarna som ger dem möjlighet att ställa frågor om företagets verksamhet, eftersom detta lägger grunden till deras investeringsbeslut.

För SBAB innebär dialogen med investerare en större förståelse för vilka frågor som är viktiga för investerarna.

Ekonomisk hållbarhet

Ekonomisk stabilitet och lönsamhet

Sunda finanser – ekonomisk stabilitet och lönsamhet – är avgörande för att SBAB ska kunna bedriva en långsiktig affärsverksamhet. Det är viktigt för att SBAB ska kunna bidra till kundernas ekonomiska trygghet. SBAB är en del av det finansiella systemet och med sunda finanser har SBAB förutsättningar att medverka till en sund samhällsekonomi.

Ekonomiska mål

Vid årsstämman 2013 beslutades följande ekonomiska mål som rör SBAB:s lönsamhet, kapitalstruktur och utdelningspolicy:

Ekonomiska mål och nyckeltal

mdkr	Mål 2014	2013	2012	2011	2010
Avkastning ¹⁾	≥10%	9,5%	4,2%	4,2%	7,5%
Kärnprimärkapitalrelation ²⁾	18-20%	23,3%	16,4	15,0	14,1
Utdelning ³⁾	>40%	-	-	-	-

¹⁾ Avkastning på eget kapital ska beräknas som årets resultat efter skatt dividerat med genomsnittligt eget kapital.

²⁾ Kärnprimärkapitalrelationen ska beräknas i enlighet med gällande regelverk enligt de definitioner som gäller under pelare 1, utan övergångsregler.

³⁾ Ordinarie utdelning ska beräknas utifrån årets vinst efter skatt med beaktande av koncernens kapitalstruktur.

Resultat- och balansposter SBAB-koncernen

	2013 Jan-dec	2012 Jan-dec	%
RESULTATPOSTER			
Räntenetto, mnkr	1 963	1 941	1
Övriga rörelseintäkter ¹⁾ , mnkr	-70	-693	-
Kostnader, mnkr	-815	-728	12
Kreditförluster, mnkr	7	-20	-
Rörelseresultat exkl. nettoresultat av finansiella poster, mnkr	1 046	1 101	-5
Rörelseresultat, mnkr	1 085	500	117
Resultat efter skatt, mnkr	873	360	143
BALANSPOSTER			
Utlåning, mdkr	258,7	255,9	1
Osäkra lånefordringar efter individuella reserveringar, mnkr	15	13	8
Inlåning, mdkr	45,9	27,7	66
Uplåning, mdkr	243,9	253,9	-4

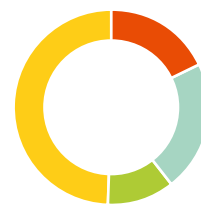
¹⁾ Inkluderar nettoresultat av finansiella poster och provisionsnetto.

Utfall 2013

Avkastningen på eget kapital uppgick år 2013 till 9,5 procent vilket understiger målet om 10 procent. Kärnprimärkapitalrelationen uppgick till 23,3 procent vilket överstiger målet om 18-20 procent. Styrelsen föreslår att 2013 års vinst ska balanseras i ny räkning och att ingen utdelning ska ske. Anledningen till detta är bland annat att Finansinspektionen har aviserat ytterligare höjningar av riskviktsgolvet för bolån, vilket skulle öka behovet av eget kapital.

Ett sätt att mäta hur SBAB skapar ekonomiskt värde för intressenterna är genom att visa data om det tillskapade ekonomiska värdet och hur det fördelas.

Direkt tillskapat ekonomiskt värde i enlighet med GRI (indikator EC1). Intäkter 2013: 1 900 mnkr



- Löner och ersättningar till anställda, 341 mnkr
- Rörelsekostnader, 413 mnkr
- Betalningar till den offentliga sektorn, 212 mnkr
- Behållet ekonomiskt värde, 935 mnkr

Ansvarsfull kreditgivning

SBAB strävar efter att erbjuda finansiella produkter som är långsiktigt hållbara, såväl för den enskilde individen, företaget eller bostadsrättsföreningen, som för samhället i stort.

SBAB har ett ansvar och en vilja att bedriva en långsiktig och sund kreditgivning. Detta lägger grunden till förtroendefulla kundrelationer. Genom att vara enkla att nå och förstå samt sträva efter att vara tydliga och transparenta i kreditprocessen, ska kunden känna sig trygg i sitt åtagande och med SBAB som långivare.

Kreditprocessen

SBAB:s kreditgivning grundas på en gedigen kreditprövning som klagör om kunden har de ekonomiska förutsättningar som krävs för att klara av sitt åtagande. I första hand bedöms kundens återbetalningsförmåga. Krediter beviljas inte om återbetalningsförmågan inte kan säkerställas. I andra hand bedöms den eventuella säkerhet som ställs för lånet. Kreditprövningen för privatpersoner omfattar bland annat en boendekostnadsräkning.

Boendekostnadskalkyl

+ Läntagarens inkomst ¹⁾
- Boendekostnader ²⁾
- Levnadskostnader ³⁾
= Överskott (alternativt underskott)

¹⁾ Uppgiven inkomst kontrolleras bland annat mot UC.

²⁾ Amortering, driftskostnad, månadsavgift och stressad ränta.

³⁾ Konsumentverkets riktlinjer, hänsyn tas till antal vuxna och barn i hushållet.

Om kalkylen visar ett tillräckligt överskott så kan krediten beviljas förutsatt att det inte förekommer några andra omständigheter som bidrar till att SBAB inte bör bevilja densamma. Resulterar kalkylen i ett underskott beviljas inte krediten.

För SBAB:s bolån ställs säkerhet i form av pantbrev i fastighet eller andel i bostadsrättsförening. Lånet får som högst motsvara 85 procent av bostadens värde. Denna gräns, bolånetaket, infördes 2010. Totalt motsvarar 11 procent av SBAB:s portfölj lån med belåningsgrad över 85 procent, en andel som minskar i takt med tiden. SBAB arbetar löpande med att uppdatera kreditprocessen för att ständigt upprätthålla en hög kvalitet i kreditgivningen.

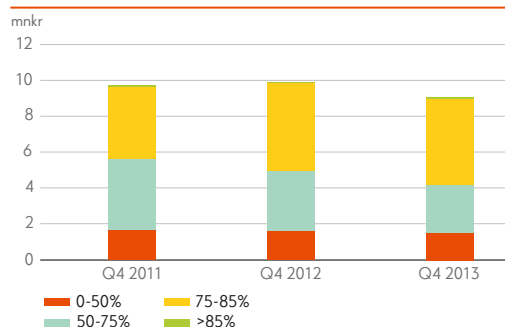
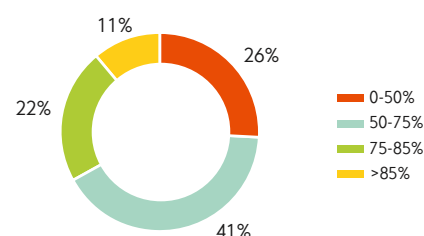
Amortering

SBAB anser att amortering bidrar till en sund hushålls-ekonomi. Drygt två tredjedelar av SBAB:s bolånekunder amorterar på något av sina lån och amorteringskrav föreligger vid nyutlåning för bolån med belåningsgrad över 75 procent samt för lån utan säkerhet. Under året har SBAB arbetat med att ta fram tydligare riktlinjer avseende amortering för bolån.

Under hösten har Finansinspektionen lämnat förslag om att svenska banker bör erbjuda sina kunder individuella amorteringsplaner och Bankföreningen har ändrat sin rekommendation i enlighet med förslaget. De föreslagna förändringarna går i linje med SBAB:s syn på amortering och SBAB avser att följa dessa så snart nödvändiga anpassningar av system och processer har genomförts.

Transparent prissättning av bolån

En transparent och enkel prissättning av bolån är en del av en öppen och förtroendefull kundrelation. SBAB:s prissättning av bolån baseras på de aktuella listräntorna för respektive löptid som SBAB publicerar på sbab.se. Kundens specifika ränta presenteras som en avvikelse mot listräntan. Avvikelsens storlek baseras på hur stort bolån kunden har hos SBAB samt vilken belåningsgrad engagemanget har. Belåningsgraden kan enklast

Nyutlåning 4:e kvartalet 2011–2013**Kreditportföljen (% per 2013-12-31)**

beskrivas som andelen lån i relation till marknadsvärdet på bostaden. Som ett tillägg till basprissättningen kan SBAB vid olika tidpunkter tillämpa tillfälliga erbjudanden där villkoren tydligt framgår.

Kreditförvaltning

SBAB har ett ansvar och en vilja att hjälpa kunder som hamnar i tillfälliga betalningsproblem. Ambitionen är att tidigt skapa en dialog med kunden där SBAB försöker hjälpa kunden att själv hitta sätt att komma ur den situation som har uppstått. Kunden har en möjlighet att tillsammans med SBAB diskutera de ofta svåra beslut som behöver fattas.

SBAB arbetar kontinuerligt med förändringsarbete i syfte att förbättra kreditprocessen och minimera kreditförlusterna. Under 2013 har SBAB:s kreditförvaltning genomfört ett förebyggande obeståndsarbete i samband med att SBAB besökte 28 bostadsrättsföreningar på orter med hög arbetslöshet och avfolkning. SBAB har diskuterat och hjälpt föreningar till en bättre och sundare ekonomi med syfte att undvika obestånd för föreningen. Detta har i sin tur även påverkat de enskilda bostadsrättsinnehavarna positivt.

Kreditförluster

Kreditförlusterna är ett sätt för SBAB att mäta hur väl företagets kreditprocess fungerar och ett mått på bankens ansvarstagande gentemot kunder och ägare. SBAB strävar alltid efter att minimera kreditförlusterna utifrån beslutad risktoleransnivå. SBAB:s kreditförluster år 2013 uppgick till positivt 7 mnkr (-20) motsvarande en kreditförlustnivå om -0,00 procent (0,01).

Ett långsiktigt sparande

Sparande är en viktig del av ett bankerbjudande. Det ger möjlighet för kunderna att få avkastning på sparkapital och att kunna investera för framtiden.

Sparkonto

SBAB erbjuder privatpersoner, företag och bostadsrättsföreningar sparkonton med enkla villkor i form av:

- Ränta från första kronan
- Ingen bindningstid
- Inga avgifter
- Fria uttag
- Statlig insättningsgaranti upp till 100 000 Euro

Sparfonder

Under våren 2013 lanserade SBAB ett fonderbjudande bestående av:

- SBAB Fri–den avgiftsfria fonden¹⁾
- SBAB Sparfond Kort¹⁾
- SBAB Sparfond Medel¹⁾
- SBAB Sparfond Lång¹⁾
- 20 tillvalsfonder från externa fondbolag

¹⁾ SBAB:s fonder förvaltas av Öhman Fonder AB. SBAB Fri–den avgiftsfria fonden, är en avgiftsfri aktieindexfond som har som målsättning att följa utvecklingen för de 30 mest omsatta bolagen på Stockholmsbörsen.

SBAB erbjuder även 20 fonder från olika fondbörvaltare som SBAB har valt ut. Genom dessa tillvalsfonder får kunden möjlighet att bygga en egen fondportfölj.

SBAB väger in hållbarhetsfrågor som rör till exempel etik och miljö som en del i utvärderingsprocessen av vilka fondbörvaltare SBAB ska samarbeta med. Ett exempel på det är SPP vars fonder förvaltas i enlighet med Storebrandkoncernens modell för Socially Responsible Investments (SRI).

Tydliga fondavgifter

Den årliga avgiften är ett standardiserat mått framtaget för att det ska gå att jämföra kostnader för fonder. I den årliga avgiften ingår exempelvis förvaltningsavgiften, kostnader för förvaring, registreringsavgifter och andra regelbaserade avgifter. Eftersom SBAB:s tre sparfonder är nystartade är den årliga avgiften en uppskattning.

Förvaltningsavgiften, som är en del av den årliga avgiften, är den avgift som kunden betalar för förvaltning, administration, redovisning och revision av fonden.

Avgifter som inte ingår i den årliga avgiften eller förvaltningsavgiften är:

- Resultatbaserade avgifter är avgifter som tas ur fonden när förvaltaren har lyckats leverera bättre avkastning än sitt jämförelseindex.
- Kostnader i samband med handel av fondens innehav, så kallade transaktionskostnader eller courtage.
- Köp- och säljavgifter är avgifter som i förekommande fall tas ut när kunden köper och säljer en fond. Detta är avgifter som distributören i vissa fall tar ut och avgifterna tas inte ur fonden. SBAB tar inte ut några köp- och säljavgifter vid distributionen av fonder.

SBAB:s Sparfonder

	Sparhorisont	Förvaltningsavgift	Uppskattad årlig avgift	Fördelning av tillgångslag		
				Aktiefonder	Räntefonder	Alternativa tillgångar ²⁾
SBAB Sparfond Kort	>3 år	0,9%	1,2%	20% (+/- 10%)	70% (+/- 20%)	10% (+/- 10%)
SBAB Sparfond Medel	>5 år	0,9%	1,2%	50% (+/- 20%)	35% (+/- 15%)	15% (+/- 10%)
SBAB Sparfond Lång	>7 år	0,9%	1,3%	75% (+/- 25%)	10% (+/- 10%)	15% (+/- 15%)

²⁾ Alternativa tillgångar i form av råvaror, fastigheter och hedgefonder.

Motverka finansiell brottslighet

SBAB arbetar aktivt med att förhindra att företaget utnyttjas för brottslig verksamhet. I takt med att banken utökar sin verksamhet, utökas också åtgärderna för att förhindra att SBAB utnyttjas för brottslig verksamhet. Olika former av transaktionsövervakning och andra kontroller, säkerställer att antalet bedrägerier bibehålls på en låg nivå.

SBAB:s verksamhet skall bedrivas på ett sådant sätt att risken för att banken utnyttjas för penningtvätt eller finansiering av terrorism¹⁾ minimeras. En övergripande riskbedömning utförs minst en gång per år, i syfte att identifiera risker och vidta åtgärder som förhindrar att SBAB utnyttjas för penningtvätt. I takt med att nya produkter och tjänster utvecklas, omfattas även dessa av sådan riskbedömning. God kundkänedom tillsammans med avgränsad verksamhet, noggranna rutiner och löpande kontroller minskar risken för att SBAB utnyttjas för penningtvätt eller finansiering av terrorism.

Säkerhet

Säkerhet är ett viktigt område inom SBAB och en del av SBAB:s ekonomiska ansvar. Konsumentskydd och banksekretess är av stor vikt för kundernas förtroende för SBAB. Säkerhet och ett proaktivt skydd för SBAB:s kunder är en del av hanteringen och utvecklingen av produkter och tjänster.

Under 2013 har en säkerhetsstrategi utarbetats inom SBAB med fokus på de förändrade säkerhetsbehoven som SBAB:s utveckling som konsumentbank innebär. Fokus ligger på bedrägerihantering, IT-säkerhet, informationssäkerhet samt processutveckling. Vidare kommer SBAB:s riskrapportering att utvecklas för att omfatta Key Risk Indicators (KRI:er) inom säkerhet.

Som ett led i strategiarbetet inom säkerhet omarbetas SBAB:s styrande instruktioner och riktlinjer inom säkerhet och en anpassning mot internationell standard för informationssäkerhet genomförs. SBAB har omarbetat kontinuitetsplanerna för att anpassa dessa mot de krav som ställts upp inom GL-44.

Kunskap om ekonomi

SBAB försöker att på olika sätt sprida kunskap om ekonomi till företagets intressenter. Detta sker i första hand genom det ekonomiska sekretariatet och affärsområde Företag & Brf.

Ekonomiska sekretariatet

SBAB:s chefsekonom och privatekonom är ekonomiska experter och bedriver oberoende analysverksamhet inom makro- och privatekonomiska frågor. De verkar även som offentliga talespersoner i sådana frågor och arbetar för att dela med sig och sprida information, kunskap och kompetens till både investerare, anställda, kunder, allmänhet och media. Arbetet sker på många sätt och i många kommunikationskanaler.

Företag & Brf

SBAB:s affärsområde Företag & Brf besöker regelbundet mässor och bjuder in till seminarier riktade till förvaltare eller styrelserepresentanter i bostadsrättsföreningar. Under 2013 deltog SBAB vid 15 mässor då SBAB hade möjlighet att dela med sig av kunskap och erfarenheter kring hur föreningens styrelse kan arbeta för att sprida riskerna i föreningen.

SBAB arrangerar även seminarier då företaget bjuder in andra experter i branschen som berättar om exempelvis styrelseansvar, effektiviseringsåtgärder eller ny lagstiftning som påverkar bostadsrättsföreningar. Under 2013 arrangerade SBAB 6 sådana seminarier.

¹⁾ I den fortsatta texten ingår finansiering av terrorism i begreppet penningtvätt.

Social hållbarhet

Utgångspunkten för SBAB:s arbete inom social hållbarhet inkluderar företagets direkta ansvar som arbetsgivare gentemot alla anställda. I ansvaret ingår även frågor som rör den gemensamma arbetsplatsen. Att medarbetarna trivs, mår bra och har möjlighet att utvecklas i sin yrkesroll är en förutsättning för att SBAB ska vara en attraktiv arbetsplats. Frågor som rör jämställdhet och mångfald är viktiga för att de berör mänskliga rättigheter, men också för att SBAB som företag ska kunna ta tillvara all den kompetens och erfarenhet som behövs för att företaget ska nå uppsatta mål.

SBAB ser även en möjlighet och ett ansvar att genom att arbeta med frågor som rör boendet och boendemiljön bidra till en positiv samhällsutveckling. SBAB har identifierat detta som ett strategiskt viktigt målområde och kallar det "Hållbart boende".

SBAB:s ansvar som arbetsgivare

SBAB strävar efter att ha engagerade och motiverade medarbetare. Ambitionen är att SBAB alltid ska vara en hälsosam arbetsplats där människor mår bra, trivs och kan utvecklas. För att uppnå det är det viktigt att våra medarbetare känner till SBAB:s värderingar – Enkla, Kunddrivna och På – och arbetar utifrån dem. Under 2013 har därför ett arbete bedrivits avseende SBAB:s vision, värderingar och personligt ledarskap.

SBAB har rekryterat nya medarbetare under året för att möta nuvarande och kommande utmaningar. Under året har 82 (48) medarbetare börjat på SBAB och 31 (36) slutat, vilket innebär att SBAB vid utgången av 2013 hade totalt 474 (413) medarbetare, exklusive tillfälligt anställda.

Ledarskap

SBAB:s chefer har ett stort ansvar för att motivera och engagera medarbetarna. Under året har ett värderingsprogram genomförts som bland annat har innehållit seminarier och ledarutbildningar för chefer, ledarutbildningar, utveckling av arbetsgrupper samt workshops för hela företaget. Syftet med detta har varit att nå samsyn kring SBAB:s vision och hur affärsmålen ska uppnås. Cheferna har också ett stort ansvar för att bidra till bankens och medarbetarnas utveckling och genomför regelbundet medarbetarsamtal. Samtalen resulterar i personliga affärs- och utvecklingsplaner där medarbetarnas mål kopplas till bankens övergripande mål.

Utbildning och kompetensutveckling

Kompetenshöjande utbildningar genomförs kontinuerligt inom SBAB. Under året har compliance-funktionen genomfört internutbildningar inom bland annat inom penningtvätt och etik, inklusive korruption. Utbildningen

har främst varit riktad till kundansvariga inom Privatmarknad. Totalt har 65 medarbetare genomgått utbildningen som genomfördes vid fyra tillfällen under året.

Medarbetarnyckeltal

Nyckeltal	2013	2012	2011	2010
Nöjda medarbetare	70	70	73	77 ¹⁾
Kvinnliga chefer vid årets slut, %	41	44	39	33
Tjänster vid årets slut	474	414	399	382
varav innehas av kvinnor	266	232	232	218
Genomsnittsalder, år	42	42	42	42
Personalomsättning, %	7	9	14	4
Korttidsfrånvaro, %	2,0	1,9	1,9	1,6
Långtidsfrånvaro, %	0,7	0,2	0,6	0,9
Total sjukfrånvaro, %	2,7	2,1	2,5	2,5
Uttag friskvårdsbidrag av alla anställda, %	76	78	69	65
Andelen män med föräldrabidrag av total, %	28	41	33	16

¹⁾ Före 2011 gjordes medarbetarundersökningen internt och kallades "Tempen". Resultatet har räknats om för jämförbarhet med medarbetarundersökning som genomförts med extern hjälp.

Medarbetarundersökning

För att kunna förbättra SBAB genomförs årligen en medarbetarundersökning där medarbetarnas får besvara frågor som rör trivsel, motivation, engagemang, ledarskap och personlig utveckling. Varje avdelning eller grupp erhåller ett eget resultat för att kunna ta fram handlingsplan för förbättringsarbete.

2013 års medarbetarundersökning (se sida 10) visar att SBAB ligger på en fortsatt bra nivå jämfört med branschens genomsnitt i Sverige. Resultatet var dock något lägre inom vissa områden jämfört med föregående år. Medarbetarnas genomsnittliga bedömning av den yrkesmässiga och personliga utvecklingen har minskat något, samt bedömningen av närmaste chef. Förtroendet för ledningsgruppen har stärkts.

Utöver medarbetarundersökningen genomför SBAB även en varumärkesundersökning kvartalsvis för att ta reda på hur kundernas, medarbetarnas och allmänhetens attityd och uppfattning om SBAB:s varumärke utvecklas över tiden.

Medarbetarsamtal

Varje medarbetare ska under året ha så kallade medarbetarsamtal med sin närmaste chef. I samtalen, som är en personlig affärsplan, kopplas medarbetarens mål till bankens övergripande affärsplan, så att alla kan se sitt bidrag till helheten. Målet är att samtliga medarbetare skall ha ett medarbetarsamtal samt ett uppföljnings-samtal årligen. Under 2013 hade 81 procent (80) av

Resultat från extern medarbetarundersökning (MBU)

Fråga/område	2013		2012		2011	
	MBU ¹⁾	Bransch ²⁾	MBU ¹⁾	Bransch ²⁾	MBU ¹⁾	Bransch ²⁾
Totalt sett nöjd	70	73	70	70	73	71
Yrkesmässig och personlig utveckling	65	66	68	64	70	65
Närmaste chef						
Yrkesmässig kompetens	81	77	83	73	84	75
Ledaregenskaper	74	67	77	63	78	65
Chefen arbetar uthålligt mot fastlagda mål	79	n.a.	82	n.a.	81	n.a.

¹⁾ MBU = Medarbetarundersökningen gjord bland SBAB:s personal.

²⁾ Genomsnittligt branschindex.

SBAB:s medarbetare haft ett medarbetarsamtal. Nyanställningar och intern omorganisation är förklaringar till varför inte alla anställda har haft medarbetarsamtal.

Jämställdhet och mångfald

På SBAB är jämställdhet och mångfald viktigt, bland annat för att medarbetarna ska trivas och kunna fatta bra beslut. Alla medarbetare ska ha samma rättigheter, skyldigheter och möjligheter avseende allt som rör arbetsplatsen oavsett kön, könsöverskridande identitet eller uttryck, etnisk tillhörighet, religion eller annan trosuppfattning, sexuell läggning, funktionshinder eller ålder. Vid rekrytering ska jämställdhet och mångfald alltid beaktas. Detta sker genom att SBAB strävar efter att ha sökande från båda könen och med olika bakgrund. Företagets målsättning är att chefstjänster med personalansvar ska vara lika fördelade mellan män och kvinnor. Vid årets slut var 41 procent (44) av cheferna kvinnor, en minskning jämfört med 2012.

Fördelning mellan manliga och kvinnliga chefer

Nyckeltal	Mål 2014	2013	2012	2011
Kvinnliga chefer vid årets slut, % ³⁾	50/50	59/41	56/44	61/39

³⁾ Procentuell fördelning mellan män och kvinnor på chefsposition.

Avseende etnisk och kulturell mångfald har SBAB som ambition att kunna ge kunderna service på fler än 10 språk. Idag kan SBAB genom sina medarbetare bemöta kunderna på 7 språk i kundtjänsten; svenska, engelska, persiska, norska, arabiska, ryska och serbo-kroatiska.

Unga vuxna

Många unga vuxna (ålderskategorin 20-27 år) har idag svårt att etablera sig på arbetsmarknaden. För SBAB är unga vuxna en viktig tillgång och företaget försöker på olika sätt engagera studenter och praktikanter i verksamheten. Under 2012 och 2013 har SBAB:s kundtjänst i Karlstad regelbundet arbetat med studenter från Karlstads Universitet genom en resurspool. Studenterna har fått genomgå ett omfattande introduktionsprogram motsvarande 6 heltidsveckor.

Under 2013 hade SBAB i genomsnitt 65 (80) studenter per månad i resurspoolen, motsvarande cirka 24 (30) heltidstjänster. Av dessa fick 13 (4) studenter fast anställning under 2013.

På enheten Affärsutveckling i Stockholm har SBAB under 2013 haft 14 inhyrda, nytexaminerade systemutvecklare, varav 13 har fått fast anställning på SBAB.

I Stockholm har SBAB även haft två praktikanter under 2013. En av dessa praktiserade under 10 veckor inom enheterna Kredit & Risk och Juridik, och den andra inom enheten Inköp & Service.

Lönekartläggning

SBAB genomför regelbundet lönekartläggningar för att säkerställa att det inte förekommer systematiska eller osakliga löneskillnader. En sådan genomfördes 2013 och för de fall osakliga löneskillnader har identifierats har en handlingsplan tagits fram för kommande lönerevision. I lönerevisionen för 2013 har SBAB särskilt prioriterat att säkerställa att kvinnors löner är i nivå med mäns vid lika arbete.

Kränkande särbehandling

Skulle kränkande särbehandling förekomma finns rutiner för utredning och åtgärd. Rapportering ska ske till närmaste chef som kontaktar HR. Alternativt vänder sig medarbetaren direkt till HR. Om medarbetaren tillhör en facklig organisation kopplas en representant från organisationen in i utredningen. Under 2013 har inga kända fall av kränkande särbehandling inträffat på SBAB.

Åldersfördelning

	Procentuell fördelning (%)		
	Kvinnor	Män	Totalt
20-29 år	9,0	8,5	17,5
30-39 år	12,5	12,9	25,4
40-49 år	19,4	12,1	31,5
50-59 år	11,7	7,9	19,6
60-69 år	3,5	2,5	6,0
Totalt	56,0	44,0	100,0

Anställningstid

	Procentuell fördelning (%)		
	Kvinnor	Män	Totalt
<3 år	19,2	21,0	40,2
4-6 år	7,1	7,7	14,8
7-9 år	3,3	3,5	6,9
10-12 år	4,0	0,8	4,8
13-15 år	10,6	2,7	13,3
>16 år	11,9	8,1	20,0
Totalt	56,0	44,0	100,0

Friskvård och hälsa

SBAB arbetar på olika sätt för att förbättra medarbetarnas hälsa. Utöver direkta friskvårdsinsatser som till exempel friskvårdsbidrag, friskvårdstimme, fri tillgång till gym, subventionerad sjukvårdsförsäkring, läkarvård samt läkemedel utan kostnad, finns även friskvårdsambassadörer som arbetar för att inspirera medarbetare att delta i olika aktiviteter. Den fysiska arbetsmiljön utvecklas kontinuerligt genom förbättringar i ergonomi, luft, ljus och ljud. I oktober 2013 genomförde SBAB även en hälsovecka där frukostföreläsningar blandades med inspirerande friskvårdsaktiviteter som till exempel löpning, yoga och massage.

Under 2013 rapporterade SBAB 4 fall av arbetsskador till Försäkringskassan, jämfört med 3 fall år 2012.

Att kunna förena arbetsliv med privatliv är viktigt. Det underlättas bland annat genom att SBAB erbjuder medarbetare flexibel arbetstid samt förstärkt föräldrapenning till medarbetare som är hemma med barn under 18 månader. Företaget arbetar också aktivt med att förebygga långtidssjukskrivningar. Det sker genom nära kontakt med medarbetarna, cheferna, företagshälsovården och Försäkringskassan. Banken strävar också efter flexibla lösningar som möjliggör återgång till arbetet på deltid. Sjukfrånvaron inom SBAB var under året 2,7 procent (2,1). Läs mer om sjukfrånvaro i SBAB:s årsredovisning, not 8.

Rapportering av oegentligheter

SBAB värnar om en sund och bra kultur inom företaget där alla medarbetare ansvarar för att agera etiskt. SBAB har påbörjat arbetet med att inrätta en process som ger alla medarbetare möjlighet att på ett strukturerat sätt rapportera eventuella oegentligheter. Denna process kommer att vara implementerad under andra kvartalet 2014.

Kundnöjdhet

SBAB har som ambition att hela tiden arbeta för kundernas bästa. Nöjda kunder har förtroende för SBAB och förtroende är en viktig förutsättning för att

SBAB ska vara en framgångsrik bank. SBAB mäter årligen kundnöjdheten genom Svenskt Kvalitetsindex (SKI) årliga undersökning. Resultatet för 2013 var 69,5 för SBAB Privatmarknad, vilket var lägre än resultatet 2012, men högre än branschgenomsnittet. Resultatet för SBAB Företag var 68,3 vilket var en förbättring jämfört med 2012.

Kundnöjdhet – resultat förtroendemätningar

Nyckeltal	2013	2012	2011	2010
SKI Privatmarknad ¹⁾	69,5	74,0	69,8	71,7
SKI Bostadsrättsföreningar	69,0	71,0	72,2	74,3
Anseendebarmetern ²⁾	60,9	61,5	63,5	64,3

¹⁾ Privatmarknads målsättning är en förstaplacering i SKI år 2014.

²⁾ Index i Anseendebarmetern från Nordic Brand Academy (NBA).

SBAB har även genomfört en kundundersökning avseende lojalitetsmätet Net Promoter Score (NPS) där frågan som ställdes var "Hur troligt är det att du skulle rekommendera SBAB till en vän eller kollega?" SBAB erhöll NPS 15. De kunder som rekommenderar SBAB lyfter särskilt fram följande skäl:

- Det är enkelt att komma i kontakt med SBAB
- SBAB är en stabil och trygg aktör
- Bra kundservice

Hållbart boende

Hållbart boende är ett av tre strategiskt viktiga målområden för SBAB som hållbart företag. Målområdet beslutades av SBAB:s styrelse 2013 mot bakgrund av att det finns samhällsutmaningar med ekonomisk, social eller miljömässig koppling till bostaden. Eftersom SBAB har lång erfarenhet och kunskap inom frågor som rör bostadsfinansiering, ser företaget en möjlighet att på olika sätt bidra till ett hållbart boende och en positiv samhällsutveckling.

SBAB har identifierat tre områden inom vilka det fortsatta arbetet kommer att inriktas:

- Finansiering av nyproduktion av bostäder
- Socialt engagemang för att förbättra boendemiljön i särskilt utsatta områden där SBAB är verksamt
- Minskad energianvändning i svenska bostäder

I Sverige finns en stor efterfrågan på bostäder, i synnerhet i storstadsområden. Inom affärsområde Företag & Brf medverkar SBAB till finansiering av nyproduktion av bostäder, och ambitionen är att utöka satsningen inom detta område.

Under 2014 kommer SBAB att i samarbete med partners genomföra aktiviteter för att förbättra den sociala boendemiljön i särskilt utsatta områden där SBAB är verksamt. 2013 samarbetade SBAB med Stockholms Stadsmission och Ny Gemenskap för att bidra till minskad hemlöshet.

Miljömässig hållbarhet

SBAB:s miljöpåverkan

SBAB kan på olika sätt bidra till en samhällsutveckling som är bra för klimatet och miljön. I första hand vill SBAB minska den direkta miljöpåverkan i företagets egen verksamhet. Detta sker exempelvis genom att SBAB köper grön el från förnybara energikällor, ett strukturerat återvinningsarbete, prioritering av tåg i stället för flyg, samt genom att SBAB:s 16 företagsbilar är miljöklassade.

SBAB:s ambition är att utveckla verksamheten på ett sätt som samtidigt innebär minskade koldioxidutsläpp. Därför mäter SBAB sedan 2008 företagets egen miljöpåverkan. Målsättningen är att minska koldioxidutsläppen i förhållande till verksamhetens omfattning med 20 procent från och med 2011 till och med 2014 (cirka 5 procent årlig minskning)¹⁾.

För 2013 ökade koldioxidutsläppen per justerat antal anställda med 18 procent. Den främsta förklaringen till att målet inte nåddes var att lokalytorna ökade med cirka 11 procent under året. Dessutom har antalet flygresor ökat jämfört med 2012, till stor del beroende på ökat resande i samband med omorganisering inom affärsområde Företag & Brf.

Över 50 procent av SBAB:s koldioxidutsläpp kommer från el. Därför kommer åtgärder som bidrar till minskad el- och energianvändning att vara viktiga för att företaget ska uppnå koldioxidmålet. Under 2014 kommer SBAB att revidera miljöarbetet och sätta nya mål för

miljö- och klimatarbetet utifrån nuvarande omfattning av verksamheten.

Vidare arbetar SBAB med att ställa miljö- och energikrav på sina kunder. Exempelvis ökar kraven på miljöcertifiering av byggnader i samband med nyproduktion av bostäder. SBAB kommer även att utreda möjligheten att skapa incitament för företagets kunder som bidrar till att minska energianvändningen i sina bostäder.

Totala koldioxidutsläpp (ton CO₂)

Utsläppskälla	2013	2012	2011
Drivmedel fordon	24,1	24,8	27,5
Fjärrvärme	47,9	37,9	36,9
Elektricitet	139,8	125	98
Tåg	9,1	8,3	8,8
Flyg	52,9	40,8	66,8
Restavfall och papper	2,9	0,5	0,6
Totalt	276,7	237,5	238,6

Tjänsteresor

Typ av resa	Antal resor		
	2013	2012	2011
Tåg	2 983	2 704	3 654
Flyg (inrikes)	212	117	359
Flyg (utrikes)	254	253	202
Totalt	3 449	3 074	4 215

Miljönyckeltal

Nyckeltal	2013	2012	2011
Totalt utsläpp (ton CO ₂)	276,7	237,5	238,7
Justerat antal anställda	554	561	529
Medelantal anställda	449	413	419
Konsulter (omräknat till antal heltidsekvivalenter)	105	148	110
Totalt utsläpp (ton CO ₂ per justerat antal anställda)	0,499	0,423	0,451
Procentuell förändring av CO ₂ -utsläpp ²⁾	17,9%/0,6%	-6,2%/-15,7%	-10,2%/-10,2%
Tjänsteresor totalt (ton CO ₂)	86	74	103
Tjänsteresor bil (km i tusental/ ton CO ₂)	185/24,1	205/24,8	223/27,5
Tjänsteresor tåg/(ton CO ₂) ³⁾	86%/9,1	88%/8,3	87%/8,7
Tjänsteresor flyg/(ton CO ₂) ³⁾	14%/52,9	12%/40,8	13%/66,7

¹⁾ Verksamhetens omfattning mäts i justerat antal anställda vilket utgörs av summan av medelantalet anställda och anlitade konsulter omräknat till heltidsekvivalenter.

²⁾ Förändring under aktuellt år respektive sammanlagd förändring sedan 2010. Utgångspunkt för mätningen är CO₂-utsläpp under 2010 som uppgick till 240 ton eller 0,502 ton per justerat antal anställda. CO₂-målet sätts i relation till verksamhetens omfattning och mäts per justerat antal verksamhet.

³⁾ Procentuell andel av antal gjorda tjänsteresor exklusive bil.

Gröna obligationer

Det är viktigt att SBAB ser till företagets indirekta miljöpåverkan. Genom att köpa gröna obligationer erbjuds SBAB att investera i projekt som leder till minskad energianvändning och klimatpåverkan.

Det har varit SBAB:s ambition att inom ramen för gällande investeringpolicy utöka innehavet i gröna obligationer. Därför har SBAB under året investerat i ytterligare en så kallad "Climate Awareness Bonds", utgiven av European Investment Bank, "EIB". Även denna obligation finansierar projekt kopplade till energieffektivisering (till exempel fjärrvärme och tilläggsisolering) och utveckling av förnybar energi (vindkraft, vattenkraft och solenergi). Finansiering av dessa projekt bidrar till en hållbar, säker och konkurrenskraftig utveckling av Europas energiförsörjning vilket i sin tur bidrar till EU:s möjligheter att uppnå uppsatta klimatmål för 2020.

SBAB:s innehav av gröna obligationer

	Investerat kapital (mnrk)	
	2013	2012
Climate Awareness Bond (CAB)	215	100

Redovisning och styrning av hållbarhetsarbetet

Redovisning

SBAB redovisar hållbar utveckling enligt GRI 3.0, nivå C+. Redovisningen omfattar moderbolaget SBAB Bank AB (publ) samt det helägda dotterbolaget AB Sveriges Säkerställda Obligationer (publ), "SCBC". Verksamheten i SCBC bedrivs av anställda i moderbolaget på uppdrag av SCBC och gällande regler och riktlinjer omfattar båda bolagen.

SBAB redovisar specificerade indikatorer beroende på relevans och tillgänglighet av data och information. Redovisningen är kvalitetssäkrad genom oberoende granskning och bestyrkande. Mer information om hållbar utveckling samt policyer finns på sbab.se.

Styrning av hållbarhetsarbetet

För att SBAB ska vara ett långsiktigt hållbart företag måste hållbarhetsfrågorna vara integrerade i verksamheten. För att uppnå detta har SBAB följande funktioner för att styra och följa upp hållbarhetsarbetet:

Styrelse

SBAB:s styrelse beslutar om SBAB:s långsiktiga hållbarhetsmål samt om policyn för hållbart företagande och etikpolicyn. Vidare följer styrelsen upp och utvärderar SBAB:s hållbarhetsarbete.

Företagsledning

Företagsledningen har ett övergripande ansvar för att hållbarhetsarbetet inom företaget drivs på ett sätt som leder till att beslutade mål uppnås. Från och med 2014 kommer ansvarsområden att fördelas mellan affärsområdes- och avdelningschefer, samt vara en del av den årliga affärsplaneringen.

Hållbarhetsråd

SBAB:s hållbarhetsråd är en beredande instans till företagsledningen avseende koordinering och implementering av hållbarhetsarbetet i verksamheten. Hållbarhetsrådet består av VD, chefen för Kommunikation & HR, chefsjurist, representanter från verksamheten samt samordnaren av SBAB:s hållbarhetsarbete.

Samordning av hållbarhetsarbetet

Funktionen för att samordna SBAB:s arbete inom hållbart företagande finns inom Kommunikation & HR. Samordningen av hållbarhetsarbetet innebär att leda och koordinera SBAB:s arbete mot beslutade hållbarhetsmål.

Omvärld

Omvärlden förändras ständigt, vilket innebär nya utmaningar och något som SBAB måste förhålla sig till. Några omvärldsfaktorer som påverkar SBAB är:

1. Den ekonomiska utvecklingen i Sverige och Europa
2. Ökad betydelse av ansvar och transparens
3. Klimatförändringen
4. Regelverksförändringar som påverkar banker
5. Ökade förväntningar och krav från intressenter

1. Arbetslösheten, stabiliteten på finansmarknaderna och den ekonomiska tillväxten i Sverige och Europa är några av de viktigaste faktorerna som direkt eller indirekt kommer att påverka SBAB:s verksamhet. Genom ekonomisk stabilitet och lönsamhet är SBAB:s mål att vara väl rustat för förändringar i omvärlden.

2. Betydelsen av ansvar och transparens ökar, inte minst inom banksektorn. SBAB vill bidra med en ansvarsfull kreditgivning, marknadsföring och försäljning. SBAB:s prissättning och produktvillkor ska vara utformade på ett sådant sätt att kunden på ett enkelt sätt förstår SBAB:s erbjudande.

3. Klimatförändringen har en global påverkan på jorden och livsbetingelserna. I Sverige stod bostäder och lokaler för cirka 34 procent av den totala energianvändningen under 2011¹. SBAB har en möjlighet att bidra till minskad energianvändning genom att skapa incitament för svenska fastighetsägare att välja energismarta lösningar. Därför kommer SBAB under 2014 att undersöka möjligheterna för företaget att ta fram ett sådant kunderbjudande.

4. Ett flertal regelverksförändringar som berör banker sker nu på nationell och internationell nivå. Ökade kapital- och likviditetsregler, ökade krav på identifiering och hantering av operativa risker, ökade krav inom IT och informationssäkerhet, samt intern styrning och kontroll och är några av de förändringar som kommer att påverka SBAB under kommande år. Förändringarna sker bland annat för att göra det finansiella systemet mer robust och motståndskraftigt mot kriser.

5. SBAB:s intressenter ställer allt högre krav på företagets arbete och agerande. Detta är mycket viktigt för SBAB, eftersom det är genom att företaget förstår intressenternas förväntningar som SBAB kan bli ett bättre företag. En kontinuerlig dialog med företagets intressenter blir en alltmer väsentlig del i arbetet med att utveckla SBAB till ett framgångsrikt och långsiktigt hållbart företag.

Redovisningsstandard G4

SBAB redovisar idag hållbarhetsarbetet enligt GRI 3.0, en redovisningsstandard framtagen av Global Reporting Initiative (GRI). Den 22 maj 2013 lanserade GRI en ny redovisningsstandard, G4, vilken ersätter den tidigare standarden. En av de viktigaste skillnaderna mellan GRI 3.0 och G4 är att G4 fokuserar på hållbarhetsfaktorer som är väsentliga för verksamheten. Alla företag som redovisar enligt GRI har möjlighet att rapportera enligt GRI 3.0 för verksamhetsåren 2013 och 2014. Därefter ska redovisning ske i enlighet med G4.

SBAB kommer under 2014 att besluta om när företaget ska börja redovisa enligt G4.

¹⁾ "Energiläget i Sverige", Energimyndigheten, 2013.

Internationella och nationella överenskommelser

SBAB har undertecknat följande internationella och nationella överenskommelser:

FN Global Compact

SBAB undertecknade år 2009 FN:s initiativ Global Compact som innefattar principer kring mänskliga rättigheter, arbetsrättsliga frågor, miljö och korruption. Global Compact består av 10 principer riktade till företag. Principerna baseras på FN:s deklaration om de mänskliga rättigheterna, ILO:s grundläggande konventioner om mänskliga rättigheter i arbetslivet, Rio-deklarationen samt FN:s konvention mot korruption.

SBAB rapporterar årligen in en Communication on Progress (COP) till FN Global Compact för att redovisa det arbete företaget gör avseende de 10 principerna.

ECPAT Sverige och Finanskoalitionen mot barnpornografi

I november 2012 skrev SBAB under ett samarbetsavtal med ECPAT Sverige. Samarbetet syftar till att proaktivt arbeta för att motverka spridning av barnpornografiskt material. Detta sker bland annat genom utbildning för nyckelpersoner, extern och intern information samt genom att området adresseras i SBAB:s interna policies, instruktioner och anvisningar.

SBAB är medlem i Finanskoalitionen mot barnpornografi. Medlemskapet i Finanskoalitionen ger SBAB möjligheten att – tillsammans med andra aktörer i finansbranschen – aktivt bidra till att eliminera möjligheten att sprida och ta betalt för barnpornografi på nätet.



GRI-tabell

Det är SBAB:s egen bedömning att redovisningen uppfyller kraven på tillämplighetsnivå C+ enligt GRI, version 3.0. KPMG AB har granskat redovisningen och bestyrker att den uppfyller kraven på tillämplighetsnivå C+.

Indikator	Hållbarhetsredovisning	Årsredovisning	sbab.se	Redovisas helt (X) eller delvis (/)	Kommentar
Strategi & Analys					
1.1 Uttalande från VD	2	4			
Organisationsprofil					
2.1 Organisationens namn		Omslag, 2,8			
2.2 De viktigaste varumärkena, produkterna och/eller tjänsterna		6-8			
2.3 Organisationsstruktur, enheter, affärsområden, dotterbolag och joint ventures		8, 87			
2.4 Lokalisering av organisationens huvudkontor		Omslag			
2.5 Antal länder som organisationen är verksam i		Omslag, 2, 8			
2.6 Ägarstruktur och företagsform		8, 87			
2.7 Marknader som organisationen är verksam på		6-8			
2.8 Den redovisade organisationens storlek		2,3			
2.9 Väsentliga förändringar under redovisningsperioden beträffande storlek, struktur eller ägande		8, 23			
2.10 Utmärkelser och priser som mottagits under redovisningsperioden					SiteVisions Guldhand 2013
Redovisningsprofil					
3.1 Redovisningsperiod					1 januari-31 december 2013.
3.2 Datum för publicering av senaste redovisning					27 mars 2013.
3.3 Redovisningscykel					SBAB:s hållbarhetsredovisning uppdateras årligen per 31 december.
3.4 Kontaktperson för frågor angående redovisningen och dess innehåll			X		Olof Norberg, samordnare för hållbart företagande. olof.norberg@sbab.se
Rapportens omfattning och avgränsning					
3.5 Processer för definition av innehållet i redovisningen	3-4				
3.6 Redovisningens avgränsning	13				
3.7 Särskilda begränsningar	13				
3.8 Princip för redovisningen av joint ventures, dotterbolag etc.	13				
3.10 Förändringar av information					Inga förändringar har skett från föregående år.
3.11 Väsentliga förändringar som gjorts sedan föregående redovisningsperiod					Inga väsentliga förändringar har skett sedan föregående redovisningsperiod.
3.12 Innehållsförteckning enligt GRI	16-18				
Styrning, åtaganden och intressentrelationer					
4.1 Redogörelse för organisationens bolagsstyrning	13	85-95			
4.2 Styrelseordförandens ställning		88			
4.3 Antal oberoende, icke verksamma ledamöter		88			
4.4 Mekanismer för aktieägare och anställda	4, 9-11	86-87			
4.14 Organisationens intressenter	4				
4.15 Princip för identifiering och urval av intressenter	4				

Indikator	Hållbarhetsredovisning	Årsredovisning	sbab.se	Redovisas helt (X) eller delvis (/)	Kommentar
Resultatindikatorer					
Ekonomiska resultatindikatorer					
EC1 Skapat och levererat direkt ekonomiskt värde, inklusive intäkter, rörelsekostnader, ersättning till anställda, gåvor och andra samhällsinvesteringar, balanserad vinst samt betalningar till finansärer och den offentliga sektorn	5			X	
EC9 Förståelse om och beskrivning av betydande indirekta ekonomiska effekter, inklusive effekternas omfattning	5-7, 11			/	
Miljömässiga resultatindikatorer¹⁾					
EN3 Direkt energianvändning per primär energikälla	12		X	X	
EN4 Indirekt energianvändning per primär energikälla	12		X	X	
EN5 Minskad energianvändning genom sparande och effektivitetsförbättringar	12		X	/	
EN16 Totala direkta och indirekta utsläpp av växthusgaser i vikt	12		X	X	
EN17 Andra relevanta indirekta utsläpp av växthusgaser i vikt	12		X	X	
EN22 Total avfallsvikt per typ och hanteringsmetod			X	X	Avfall ingår i beräkningen av koldioxidutsläpp, se SBAB:s klimatredovisning på sbab.se
Supplement för finanssektorn					
FS6 Produktportfölj per affärsområde fördelat på region, storlek och sektor		8-13		X	
FS16 Initiativ för att öka kunskap om ekonomi för olika grupper	8			/	
Anställningsförhållanden och arbetsvillkor					
LA1 Total personalstyrka, uppdelad på anställningsform, anställningsvillkor och region	9-11	54-55		/	
LA2 Totalt antal anställda som slutat och personalomsättning, per åldersgrupp, kön och region	9	55		/	
LA4 Procent av personalstyrkan som omfattas av kollektivavtal				X	Samtliga SBAB:s medarbetare utom VD omfattas av kollektivavtal.
LA7 Omfattningen av skador, arbetsrelaterade sjukdomar, förlorade dagar, frånvaro samt totala antalet arbetsrelaterade dödsolyckor per region	9, 11	55		/	Under 2013 har SBAB anmält fyra arbetsskador till Försäkringskassan.
LA10 Utbildningstimmar per anställd och år fördelat på personalkategorier		55		X	
LA12 Andel anställda (i procent) som får regelbunden utvärdering och uppföljning av sin prestation och karriärutveckling	9-10			X	
LA13 Sammansättning av styrelse och ledning samt uppdelning av andra anställda efter kön, åldersgrupp, minoritetsgrupptillhörighet och andra mångfaldsindikatorer	9-10	55, 92-95		/	Endast könsfördelning redovisas.
Mänskliga rättigheter					
HR4 Antal fall av diskriminering, samt vidtagna åtgärder	10			X	Inga fall av diskriminering har rapporterats under året.
Indikatorer för resultat avseende samhällsfrågor					
SO3 Procentandel av anställda som genomgått utbildning i organisationens policys och rutiner avseende motverkan mot korruption	9			X	Cirka 14% (65 personer) av SBAB:s anställda har under 2013 tagit del av SBAB:s utbildning inom etik och penningtvätt, inklusive korruption.
SO8 Belopp för betydande böter och totalt antal icke-monetära sanktioner mot organisationen för brott mot gällande lagar och bestämmelser				X	Betydande böter eller sanktioner för brott mot gällande lagar och bestämmelser föreligger inte mot organisationen.

¹⁾ En separat klimatredovisning samt SBAB:s klimathandlingsplan finns på sbab.se under Hållbart företagande. N.B. Indikatorerna redovisas helt eller delvis beroende på relevans och tillgänglighet av data och information.

Indikator	Hållbarhetsredovisning	Årsredovisning	sbab.se	Redovisas helt (X) eller delvis (/)	Kommentar
Resultatindikatorer					
Resultatindikatorer för produktansvar					
PR5	Rutiner för kundnöjdhet inklusive resultat kundundersökningar	4, 11		X	
PR9	Betydande bötesbelopp för brott mot gällande lagar och regler gällande tillhandahållandet och användningen av produkter och tjänster			X	Inget bötesbelopp av detta slag har utgått under 2013.

Redovisningens tillämpningsnivå		C	C+	B	B+	A	A+
Standardupplysningar	G3 Upplysningar om profil INFORMATION	Redovisa: 1.1 2.1 - 2.10 3.1 - 3.8, 3.10 - 3.12 4.1 - 4.4, 4.14 - 4.15	Redovisningen bestyrkt av utomstående	Redovisa alla punkter för nivå C och: 1.2 3.9 - 3.13 4.5 - 4.13, 4.16 - 4.17	Redovisningen bestyrkt av utomstående	Samma krav som för nivå B	Redovisningen bestyrkt av utomstående
	G3 Upplysningar om hållbarhetsstyrningen INFORMATION	Behövs ej		Upplysningar om hållbarhetsstyrningen för varje indikator-kategori.		Upplysningar om hållbarhetsstyrningen för varje indikator-kategori.	
	G3 Resultatindikatorer och branschspecifika resultatindikatorer INFORMATION	Redovisa minst tio resultatindikatorer, och åtminstone en från vardera: social, ekonomisk och miljöpåverkan.		Redovisa minst 20 resultatindikatorer, och åtminstone en från vardera: ekonomisk påverkan, miljöpåverkan, mänskliga rättigheter, anställningsförhållanden och arbetsvillkor, organisationens roll i samhället, produktansvar.		Redovisa varje kärndikator i G3 och varje branschspecifik ¹⁾ indikator med hänsyn till väsentlighetsprincipen genom att antingen a) redovisa indikatorinformation eller b) förklara skälen för att inte redovisa.	

¹⁾ Branschspecifika tillägg i slutlig version

Revisors rapport över översiktlig granskning av hållbarhetsredovisning 2013

Till läsarna av SBAB Bank AB (publ) hållbarhetsredovisning

Inledning

Vi har fått i uppdrag av styrelsen i SBAB att översiktligt granska SBABs hållbarhetsredovisning för 2013. Företaget har definierat hållbarhetsredovisningens omfattning på sidan 13.

Styrelsens och företagsledningens ansvar för hållbarhetsredovisningen

Det är styrelsen och företagsledningen som har ansvaret för det löpande arbetet inom hållbar utveckling samt för att upprätta och presentera hållbarhetsredovisningen i enlighet med tillämpliga kriterier, vilka framgår på sidan 13 i hållbarhetsredovisningen, och utgörs av de delar av Sustainability Reporting Guidelines G3.0 utgivna av The Global Reporting Initiative (GRI) som är tillämpliga för hållbarhetsredovisningen.

Revisorns ansvar

Vårt ansvar är att uttala en slutsats om hållbarhetsredovisningen grundad på vår översiktliga granskning.

Vi har utfört vår översiktliga granskning i enlighet med RevR 6 Bestyrkande av hållbarhetsredovisning utgiven av FAR. En översiktlig granskning består av att göra förfrågningar, i första hand till personer som är ansvariga för upprättandet av hållbarhetsredovisningen, att utföra analytisk granskning och att vidta andra översiktliga granskningsåtgärder. En översiktlig granskning har en annan inriktning och en betydligt mindre omfattning jämfört med den inriktning och omfattning som en revision enligt IAASBs standarder för revision och kvalitetskontroll och god revisionssed i övrigt har. De granskningsåtgärder som vidtas vid en översiktlig granskning gör det inte möjligt för oss att skaffa oss en sådan säkerhet att vi blir medvetna om alla viktiga omständigheter som skulle kunna ha blivit identifierade om en revision utförts. Den uttalade slutsatsen grundad på en översiktlig granskning har därför inte den säkerhet som en uttalad slutsats grundad på en revision har.

De kriterier som vår granskning baseras på är de delar av Sustainability Reporting Guidelines G3.0, utgiven av The Global Reporting Initiative (GRI), som är tillämpliga för hållbarhetsredovisningen. Dessa framgår på sidorna 13, 16-18. Vi anser att dessa kriterier är lämpliga för upprättande av hållbarhetsredovisningen.

Vi anser att de bevis som vi skaffat under vår granskning är tillräckliga och ändamålsenliga i syfte att ge oss grund för vårt uttalande nedan.

Uttalande

Grundat på vår översiktliga granskning har det inte kommit fram några omständigheter som ger oss anledning att anse att hållbarhetsredovisningen inte, i allt väsentligt, är upprättad i enlighet med de ovan angivna kriterierna.

Stockholm den 13 mars 2014
KPMG AB

Hans Åkervall
Auktoriserad revisor

Åse Bäckström
Specialistmedlem i FAR

Huvudkontor:**SBAB**

Box 27308, 102 54 Stockholm
(Besöksadress: Löjtnantsgatan 21)
Telefon: 0771 45 30 00
Fax: 08 611 46 00
E-post: kundcenter@sbab.se
Org. nr. 556253-7513 sbab.se

SBAB i Karlstad**SBAB**

Box 1012, 651 15 Karlstad
(Besöksadress: Östra Torggatan 9, Arkaden)
Telefon: 0771 45 30 00
Fax: 054 17 71 10
E-post: kundcenter@sbab.se

SBAB i Göteborg**SBAB**

Box 53072, 400 14 Göteborg
(Besöksadress: Södra Larmgatan 13)
Telefon företag: 031 743 37 40
Telefon bostadsrättsföreningar: 031 743 37 00
Fax: 031 743 37 10
E-post: goteborg@sbab.se

SBAB i Malmö**SBAB**

Rundelsgatan 16
211 36 Malmö
Telefon företag: 040 664 53 59
Telefon bostadsrättsföreningar: 040 664 53 40
Fax: 040 664 53 58
E-post: malmo@sbab.se

SBAB i Stockholm**SBAB**

Box 27308, 102 54 Stockholm
(Besöksadress: Löjtnantsgatan 21)
Telefon företag: 08 614 43 55
Telefon bostadsrättsföreningar: 0771 45 30 00
Fax företag: 08 614 38 63
Fax bostadsrättsföreningar: 08 614 38 60
E-post: stockholm@sbab.se

SBAB!